

# Výcvik v Integrativní psychoterapii s fokusem na práci s emocemi.

plán od konce r. 2024 do r. 2030

---

(TŘETÍ VERZE – XII. 2023)

# Komplexní pšt výcvik se schválením pro zdravotnictví

---

garant: PhDr. Svatopluk Morávek

- Prof. Stanislav Kratochvíl (čestný)

trenéři: MUDr. Jan Kubánek (vedoucí výcviku)

Mgr. Monika Novotná

Mgr. Jakub Majetný

trenér pracující ve dvojici:

Mgr. et Mgr. Petr Mikoška PhD. et PhD.

Mgr. Gabriela Bauer

supervize: PhDr. Lenka Turková

Mgr. Kateřina Kořínková

MUDr. Jan Kubánek

# Hodiny – celkem 800hodin

---

## Rozdělení hodin výcviku:

200hodin teorie+400hodin  
sebezkušenosti+125hodin supervize+  
75hodin nácviků.

Výcvik je ukončen zkouškou a  
závěrečným rituálem.

Součástí našeho výcviku je i trénink v  
EFT (Na emoce zaměřená terapie)

Absolvent/tka výcviku může zároveň  
dosáhnout i stupně B nebo dokonce  
stupně C – EFT Therapist v rámci  
mezinárodního systému vzdělávání v  
EFT. [www.iseft.org](http://www.iseft.org)



# Pro koho

---

Výcvik je primárně určen pro psychology/žky ve zdravotnictví, klinické psychology/žky, lékaře/řky se specializovanou způsobilostí nebo zařazený do specializace v některém ze základních oborů specializačního vzdělávání lékařů (s výjimkou oborů: hygiena a epidemiologie, klinická biochemie, lékařská genetika, lékařská mikrobiologie, patologie a soudní lékařství), adiktology/žky, všeobecné a dětské sestry, zdravotně-sociální pracovníky/ce.

Do nezdravotnické skupiny sekundárně pro ostatní humanitně vysokoškolsky vzdělané profesionály/lky, kteří/ré působí v pomáhajících profesích. A pro studenty/tky (mají-li alespoň 22let), kteří/ré se připravují na takovou dráhu.

Mezi pomáhající profese se považují následující: Arteterapie, Ergoterapie, Fyzioterapie, Speciální pedagogika, Porodní asistentka, Psychologie, Sociální pedagogika, Sociální práce a Teologie.

# Výběr

---

Zařazení do výcviku předchází výběr.

Součástí výběru je sepsání podrobného strukturovaného životopisu a osobní pohovor s posouzením motivace budoucího frekventanta/tky a vyloučení faktorů, které by znemožňovaly účast ve výcvikové skupině.

Spádovou oblast předpokládáme Moravu, ale ne pouze.

# Požadavky na frekventanty/tky

---

Dodržovat ***etické principy***.

Udržet si duševní zdraví.

Nepřípustné je užívání ***drog***. Alkohol se nesmí konzumovat před a v průběhu skupinové práce.

Vyhnout se ***navazování intimních vztahů*** mezi členy výcvikové skupiny či komunity.

Mít předepsaný počet výcvikových hodin. Toleruje ***se 15% hodin omluvených absencí***.

Platit řádně ***kurzovné***.

Dále viz ***Kritéria pro úspěšné ukončení vzdělávání***, která jsou součástí Kontraktu k výcviku mezi frekventanty a realizačním týmem (lektory).

# Vymezení

Humanistický a integrativní směr. Významné zaměření na EFT (Emotion focused therapy).

Členství v SEPI (Society for the exploration of psychotherapy integration; <https://www.sepiweb.org/>)

V isEFT ([International society for Emotion focused therapy](https://www.international-emotion-focused-therapy.org/)) a její české odnoži.

Naše pojetí integrace vychází z obecných účinných faktorů, dále kombinuje prvky asimilativní, prvky teoretické integrace, a pochopitelně i prvky eklektické

## **Výchozí výcviky:**

Integrovaná psychoterapie, Integrativní psychoterapie,  
KBT, PCA a EFT

## **Teoretická východiska:**

1. Terapeutický vztah
2. Interpersonální pojetí
3. Emoce/EFT
4. Dynamický rozměr
  - minulé události, sny, přenosové jevy
5. Kruhy
6. Další integrace



# 1. Terapeutický vztah:

---

Obecné účinné faktory  
psychoterapie





## 2. Interpersonální pojetí:



Sullivan, Knobloch, Kratochvíl

Vztahy teď a tam, tehdy a tam, teď a tady

*skupinová dynamika*

*skupinová psychoterapie- biografický typ skupin*

*skupinová psychoterapie- interakční typ skupin*

*skupinová psychoterapie- tématický typ skupin*

Přenos, protipřenos

**Harry Stack Sullivan**, 1892-1949  
americký psychiatr a psycholog



**Ferdinand Knobloch**, 1916-2018  
český psychiatr, působil v Kanadě



**Stanislav Kratochvíl**,  
1932, český klinický psycholog

---

Zkoumáme jedince jako součást malé společenské skupiny.

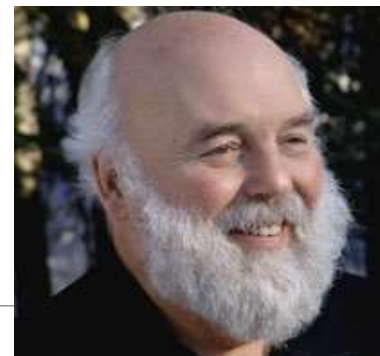
Stále jsme součástí skupiny, ať reálných osob nebo představovaných.

*„Psychiatrie je studium jevů, které se odehrávají v interpersonálních situacích, konfiguracích dvou nebo více lidí, z nichž až na jednoho všichni mohou být více či méně imaginární (Sullivan, 1940, 1953, in Knobloch 1999).“*



# 3. Emoce/EFT:

---



**Les Greenberg**, \* 1945, v USA působící psycholog jihoafrického původu

Na emoce zaměřená terapie (EFT, prof. Greenberg)

**Primární emoce** jsou ty, které se objevují jako první.

Primární **adaptivní emoce** jsou truchlení ze ztráty, sebesoucít a asertivní zmocňující vztek. Dostat se do kontaktu s nimi je dobré a léčivé.

Primární **maladaptivní emoce** jsou staré, známé pocity, které se vyskytují opakovaně, a nemění se. Jsou to pocity, jako je *smutek z osamělosti a opuštěnosti, strach a hrůza* při hrubém narušení základní potřeby bezpečí a *stud ubohé bezcennosti nebo zahanbující nedostatečnosti*, které trápí jedince po celý jeho život. Pocházejí z předcházejících zážitků.

**Sekundární emoce** jsou reakcí na myšlenky a pocity spíše než na situaci, jako např. vztek jako reakce na pocit ublížení nebo na zahanbení.

Když se lidi cítí zraněni, mohou vyjadřovat hněv, lidé často vyjadřují hněv a zuřivost, když cítí hanbu nebo úzkost. Někteří místo hněvu pláč (smutek). Sekundární emoce jsou určitou obrannou reakcí (psychodynamika).

**Instrumentální, terciální emoce** jsou předstírané a slouží nějakému dalšímu cíli. Např. předstíraná veselost.

# Model emocionálního zpracování

Pascual-Leone & Greenberg 2007

SEKUND.  
EMOCE

Obviňující  
vztek

strach/  
stud/osamělost

PRIMÁRNÍ  
MALADAPTIVNÍ EMOCE

potřeba

negativní  
hodnocení

*Pozitivní hodnocení*

Asertivní  
hněv / Sebe-  
utišení

truchlení/  
zranění

PRIM. ADAPTIVNÍ  
EMOCE

Akceptace, puštění,  
nechání být

Start

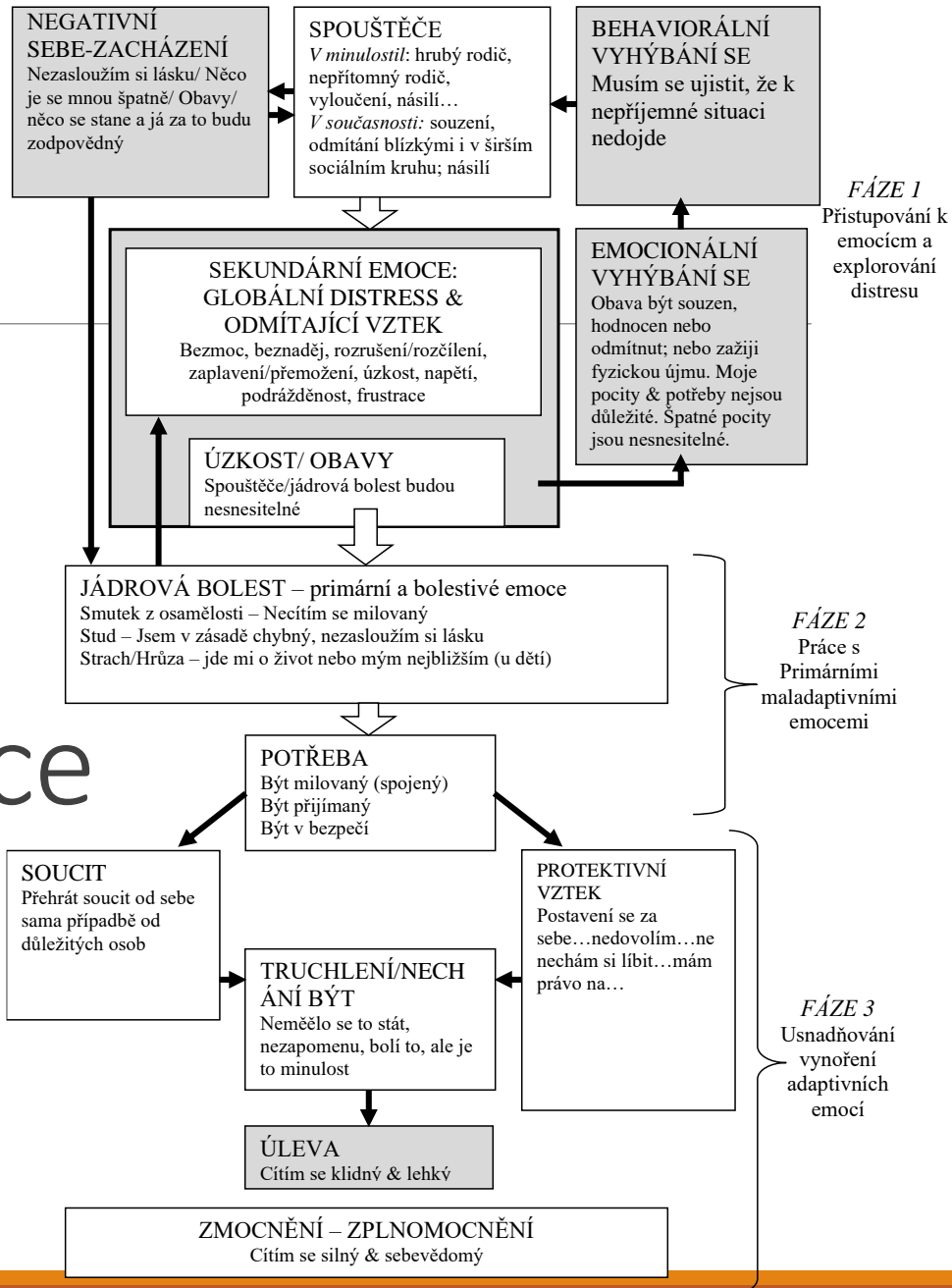


nízká

Míra emocionálního zpracování

vysoká

# EFT konceptualizace



# 4. Dynamický rozměr:

---

Formující vliv minulých událostí.

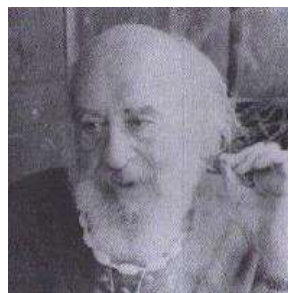
Zkušenosti s významnými osobami našeho života ovlivňují naše předpoklady o ostatních osobách, které v životě potkáváme.

Přenos a protipřenos.

Zkoumání nevědomí cestou práce se sny.



**Ferdinand Knobloch**, 1916-2018  
český psychiatr, působil v Kanadě

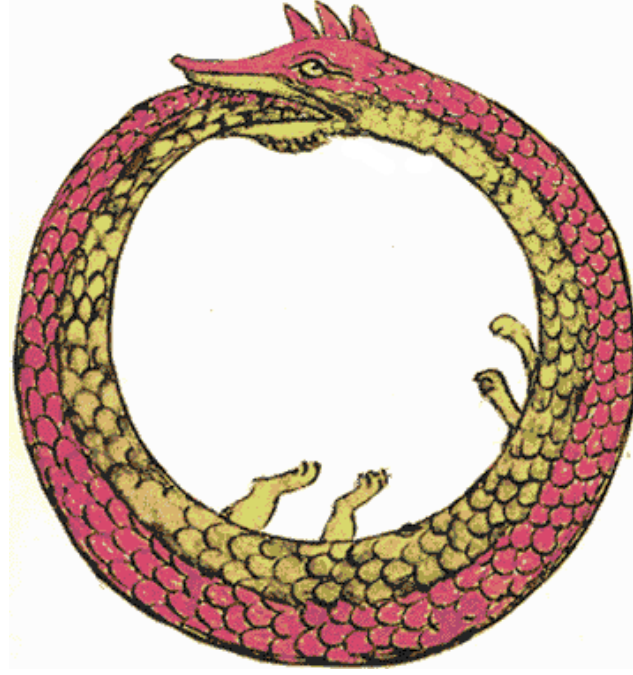
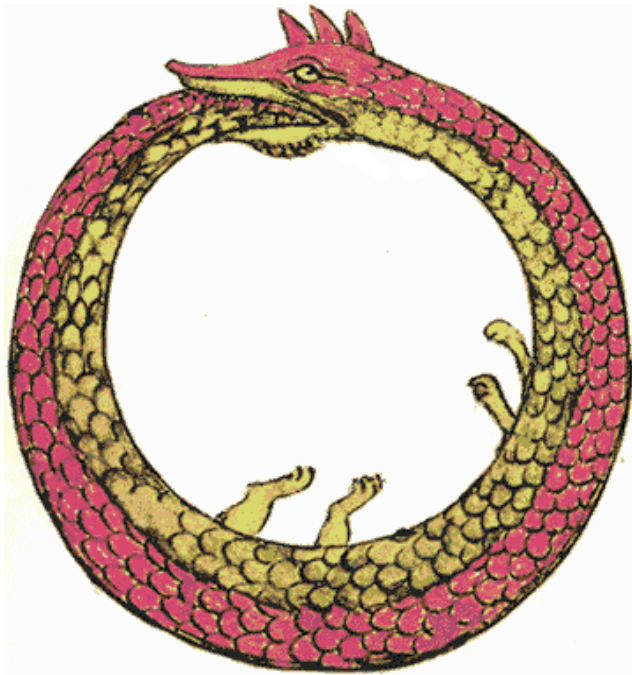


**Fritz Perls**, 1893-1970 byl americký psycholog německo-židovského původu, zakladatel tzv. gestalt terapie.

# 5. Originální koncept práce s kruhy

Prvek teoretické integrace

Další forma konceptualizace



# Práce s kruhy

---

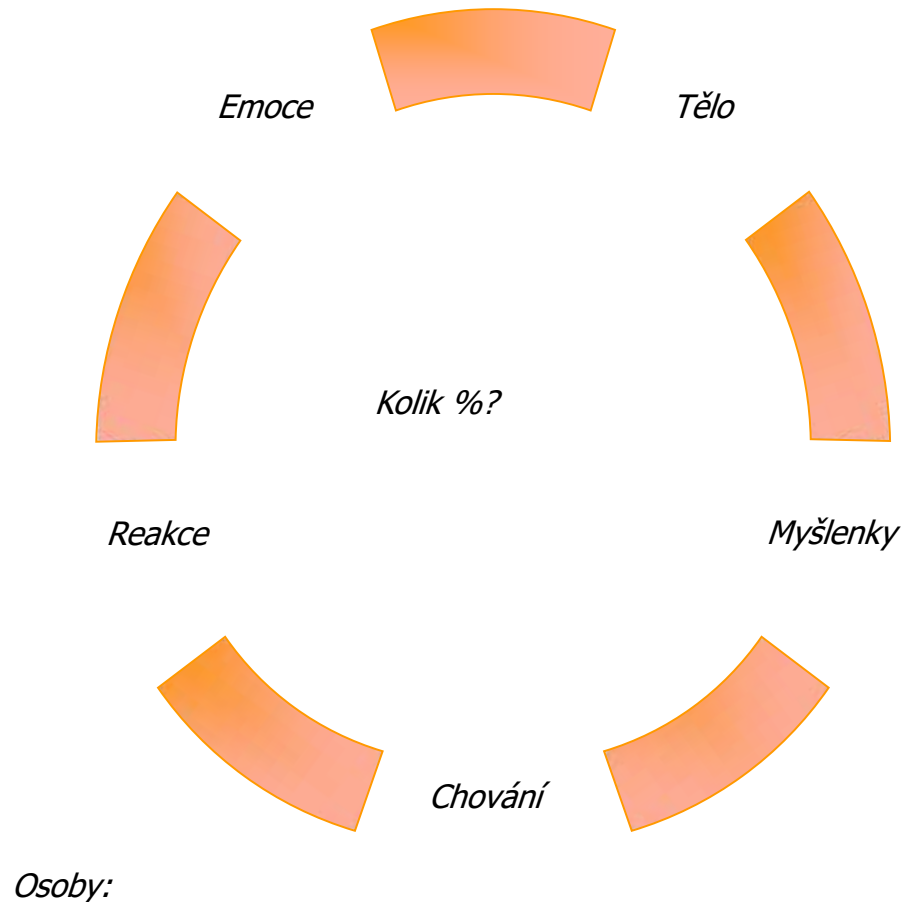
Rozšiřuje pojetí sebepodrávajícího chování (dynamická a interpersonální tradice).

Blízký schématu užívaného v KBT. Středem teorie je opakování cyklu interakcí (vzájemného ovlivňování) lidí a reciproční, cirkulární kauzalita.

Práce s kruhy integruje pohledy z interpersonální, psychodynamické, behaviorální i rodinné (systemické) tradice.

Dále viz prezentace Konceptualizace pomocí kruhů,

[www.psychoterapieklubanek.cz](http://www.psychoterapieklubanek.cz)





# 6. Další integrace :

---

KBT, včetně její 3. vlny

PCA (Rogers)

Gestalt

Terapeutický tanec

Muzikoterapie

Arteterapie

Imaginace



# Teorie

200hodin

## A) Všeobecné znalosti:

---

Účinné faktory v psychoterapii, změna v psychoterapii

Terapeutický proces. Vedení terapeutického procesu – přes emoce (EFT), přes myšlenky (KBT), přes tělo (focusing, Pесо)

Případová studie a konceptualizace. (Převážně EFT konceptualizace a konceptualizace pomocí kruhů)

Originální koncept práce s kruhy.

Vývojová problematika.

Etika

Terapeutické dovednosti

Porozumění sociálním a kulturním kontextům ve vztahu k psychoterapii

Teorie psychopatologie

Psychoterapeutické posuzování a nástroje psychoterapeutické intervence

## B) Terapeutické směry:

---

Orientace v základních psychoterapeutických směrech.

Důraz na EFT (Na emoce zaměřená terapie)

Integrace v psychoterapii.

Neverbální přístupy.

Expresivní přístupy.

Relaxace a imaginace

Práce se sny.

---

## C) Nosologie:

Orientace v psychiatrické nosologii.

Indikace k psychoterapii

Pst posuzování

Specifika práce s klientem při psychoterapii u různých diagnóz - závislosti, psychotické poruchy, afektivní poruchy, úzkostné a fobické poruchy, OCD, somatoformní poruchy, poruchy příjmu potravy, poruchy osobnosti a další



# Povinná literatura

---

Etický kodex ČPtS; <http://www.psychoterapeuti.cz/eticky-kodex>

Kratochvíl S. (2005). Skupinová psychoterapie v praxi. 3.vyd. Praha: Galén.

Kratochvíl S. (2017). Základy psychoterapie, 7. vyd. Praha: Portál.

MKN – 10, Duševní choroby a poruchy chování, CD-ROM

Timuťák L. (2014). Základy vedení psychoterapeutického rozhovoru. Praha: Portál.

Timuťák L. (2020). Transformace emoční bolesti v psychoterapii. Praha: Portál

Vybíral Z. Roubal J. (2010) Současná psychoterapie, Praha: Portál.

Borgo S., Marks I., Sibilia L (2018): Common language for psychotherapy procedures

The first 101:

[https://www.researchgate.net/publication/329873461\\_COMMON\\_LANGUAGE\\_FOR\\_COMMON\\_LANGUAGE\\_FOR\\_PSYCHOTHERAPY\\_PROCEDURES\\_PSYCHOTHERAPY\\_PROCEDURES\\_The\\_first\\_101\\_The\\_CLP\\_project\\_The\\_CLP\\_project](https://www.researchgate.net/publication/329873461_COMMON_LANGUAGE_FOR_COMMON_LANGUAGE_FOR_PSYCHOTHERAPY_PROCEDURES_PSYCHOTHERAPY_PROCEDURES_The_first_101_The_CLP_project_The_CLP_project) (zdarma ke stažení)

Goldman R., Vaz A., Rousmaniere T. (2021): Delibeate practice in Emotion-focused therapy.

Washington: American Psychological Association.

# Témata, přednášky a prezentace

---

Probíraná a prezentovaná témata a přednášky pokrývají až 90% otázek z atestace z **psychoterapie a lékařské psychoterapie**.



# 1.rok 55 hodin

*přednášky MUDr. Jan Kubánek a Mgr. Jakub Majetný:*

Jak vzdělávat integrativní psychoterapeuty?

Definice a charakteristika pst

Historie a současné směry v pst

---

Relaxační pst

Indikace pst

Účinné faktory pst

Psychoterapeutický vztah a terapeutická aliance

Náhled a změna v pst

Kruhy jako nástroj konceptualizace a prvek teoretické integrace

Psychoanalýza

Psychodynamická + Interpersonální pst

Transakční analýza

Terapeutické kompetence: empatické potvrzení; empatické porozumění; sebeuvědomění

*další přednášky a workshopy:*

PhDr. Svatopluk Morávek: Relaxace a imaginace, KIP

Mgr et Mgr. Petr Mikoška PhD. et PhD: Rogersovská pst; EFT (Na emoce zaměřená terapie)

## 2. rok 45 hodin

*přednášky MUDr. Jan Kubánek a Mgr. Jakub Majetný :*

Psychoterapeutický proces

Individuální pst

---

Existenční pst

Skupinová pst

Terapeutická komunita

Integrovaná pst

MKN 10 – F0 a F1

Terapeutické kompetence: edukace; zkoumající otázky; empatické potvrzení

*další přednášky a workshopy:*

PhDr. Svatopluk Morávek: relaxace a imaginace

Mgr. et Mgr. Petr Mikoška PhD. et PhD.: EFT

Mgr. Hana Vojtíšková: Arteterapie

Mgr. Monika Novotná: KBT

### 3. rok 40 hodin

*přednášky MUDr. Jan Kubánek a Mgr. Jakub Majetný :*

EFT

Terapeutický proces

---

Párová psychoterapie

Rodinná psychoterapie

MKN 10 – F2, F3

Terapeutické kompetence: dialogy na dvou židlích; markery; empatické navozování; empatické zkoumání; edukace

*další přednášky a workshopy:*

Mgr. et Mgr. Petr Mikoška PhD. et PhD.: EFT

Mgr. Monika Novotná: KBT

Mgr. Iva Hinková: Gestalt terapie

Mgr. Matěj Lipský: Muzikoterapie

Mgr. Regina Valentíková: Terapeutický tanec



## 4. rok 30 hodin

*přednášky MUDr. Jan Kubánek a Mgr. Jakub Majetný :*

Integrativní pst

Párová pst

Vztah pst a farmakoterapie

---

Etika

Psychodrama

Práce se sny

MKN 10 – F4, F5, F6, F7

Rodinná terapie

Sociální a kulturní aspekty pst

Terapeutické kompetence: dialogy na dvou židlích; sebeodhalení;  
intenzivní afekty; empatické dohady

*další přednášky a workshopy:*

Mgr. et Mgr. Petr Mikoška PhD. et PhD: EFT; Výzkum v pst; Pst  
posuzování

Mgr. Gabriela Mahrová: Psychoterapie závislostí

## 5. rok 30 hodin

*přednášky MUDr. Jan Kubánek a Mgr. Jakub Majetný:*

MKN 10 – F9

Integrace v pst

---

Sociální a kulturní aspekty pst

Terapeutické kompetence: ruptury v terapeutickém vztahu; dialogy na dvou židlích

*další přednášky a workshopy:*

PhDr. Svatopluk Morávek: Vývojová stádia

MUDr. Křivková: Psychoterapie u poruch osobnosti, zejména u hraniční poruchy osobnosti

PhDr. Lenka Turková: Otevřený dialog, pst osob s psychotickým onemocněním

PhDr. Jakub Majetný: Pst u dětí

Mgr. et Mgr. Petr Mikoška PhD. et PhD.: EFT

(Změna vyhrazena.)

# Forma výuky

Výuka probíhá formou přednášek, prezentací nebo krátkých workshopů.

---

Součástí teoretické výuky je i komentování probíhající nebo proběhlé terapeutické práce a její zasazení do teoretického rámce.

Rozbory videozáznamů proběhlé terapeutické práce (záznamy frekventanti/tky obdrží zdarma).

Frekventanti/tky také zpracovávají referáty a eseje z povinné literatury a probíraných témat.

1x za výcvik frekventanti/tky odevzdají překlad článku ze zahraničního psychoterapeutického časopisu (k dispozici budou články z Journal of psychotherapy integration).

Každý rok výcviku je ukončen testem k prověření teoretických znalostí. Základní část výcviku je ukončena teoretickou zkouškou a odevzdáním autokazuistiky.

Součástí hodnocení znalostí je i teoretická práce. Frekventant/tka teoreticky zhodnotí vybraný psychoterapeutický směr (min. 5 stran A4). Z tohoto hodnocení bude patrné, že frekventant/tka rozumí rozdílům a podobnostem mezi teorií a praxí vyučovaného směru a srovnávaného směru.

# Sebezkušenost

# 400hodin

Sebezkušenost je stále ještě nejobsáhlejší součástí výcviku, věnuje se jí celkem 400 z 800 hodin. Probíhá jen v rámci základní 5leté části výcviku.

Frekventanti/tky pracují v rámci dvou-skupinové komunity, vlastní výcvikové skupiny, ale i v malých skupinkách, v trojicích, ve dvojicích, ale i s vlastní introspekcí (např. při psaní deníku).



Zdroj:

[https://www.google.cz/search?q=effel+stvo%C5%99en%C3%AD+sv%C4%9Bta&sxsrf=ACYBGNQ9q-n-TPP2aFxyqXiLpWvBUCsIw:1572460354631&source=Inms&tbm=isch&sa=X&ved=0ahUKewijxvGmz8TIAhUObVAKHa9gAoEQ\\_AUIESgB&biw=1536&bih=751&dpr=1.25#imgrc=W\\_SyJwIBD1rliM:](https://www.google.cz/search?q=effel+stvo%C5%99en%C3%AD+sv%C4%9Bta&sxsrf=ACYBGNQ9q-n-TPP2aFxyqXiLpWvBUCsIw:1572460354631&source=Inms&tbm=isch&sa=X&ved=0ahUKewijxvGmz8TIAhUObVAKHa9gAoEQ_AUIESgB&biw=1536&bih=751&dpr=1.25#imgrc=W_SyJwIBD1rliM:)

# Sebezkušenost 2

Následující rozdělení je didaktické

## 1. sebezkušenost v rámci „ted' a tady“, experienciální rozměr

Zkoumáme a reflektujeme aktuální prožitek frekventanta/tky, především jeho/její emoce, ale i tělesné prožitky, myšlenky, chování, reakce okolí na toto chování včetně proběhlých interakcí s ostatními členy skupiny.

Práce s „ted' a tady“ vyvstává především při zkoumání skupinové dynamiky – při *interakčním typu skupin*. Probíhá reflexe chování frekventanta/tky ve skupině prostřednictvím zpětné vazby. Dochází k „aha momentům“ s případným odhalením a korekcí vzorců sebezpodrývacího (vyhýbavého či zabezpečujícího) chování s využitím léčebného vlivu skupiny.

(Zvyšování vědomí dle transteoretických účinných faktorů podle Prochasky a Norcrosse; interpersonální náhled dle Kratochvíla)

„Ted' a tady“ ožívá ale i při *biografickém a tematickém typu skupin*. Kde bývá uvozena otázkou: Co se ted' děje? Co ted' prožíváte? Jaké to je, když tohle řeknete? Jaké to je, když tohle slyšíte? Apod.



Zdroj:

[https://www.google.cz/search?q=effel+stvo%C5%99en%C3%AD+sv%C4%9Bta&sxsrf=ACYBGNQ9q-n-TPP2aFxyqXilpWvBUCsIw:1572460354631&source=Inms&tbm=isch&sa=X&ved=0ahUKewijxvGmz8TIAhUObVAKHa9gAoEQ\\_AUIESgB&biw=1536&bih=751&dpr=1.25#imgrc=W\\_SyJwIBD1rliM:](https://www.google.cz/search?q=effel+stvo%C5%99en%C3%AD+sv%C4%9Bta&sxsrf=ACYBGNQ9q-n-TPP2aFxyqXilpWvBUCsIw:1572460354631&source=Inms&tbm=isch&sa=X&ved=0ahUKewijxvGmz8TIAhUObVAKHa9gAoEQ_AUIESgB&biw=1536&bih=751&dpr=1.25#imgrc=W_SyJwIBD1rliM:)

# Sebezkušenost 3

---

## 2. sebezkušenost v rámci „ted' a tam“, experienciální rozměr

Zakázkou v tomto případě je nějaký problém, který chce frekventant/tka řešit. Tento způsob sebezkušenosti se nejvíce blíží každodenní psychoterapeutické praxi.

## 3. sebezkušenost v rámci „tehdy a tam“, minulost, dynamický rozměr

Minulost nás zajímá, nakolik se odráží v přítomnosti (Knobloch). Práce s „tehdy a tam“ vyvstává především při *biografickém*, ale i *tematickém* typu skupin. Pohybujeme se na vědomé úrovni – práce s problémem, s nejstarší vzpomínkou, s negativní epizodickou vzpomínkou, s nedokončenými záležitostmi...vždy ale zkoumáme, jaké je aktuální prožívání (experienciální rozměr)

Navíc patogenetický náhled dle Kratochvíla.



Zdroj:

[https://www.google.cz/search?q=effel+stvo%C5%99en%C3%AD+sv%C4%9Bta&sxsrf=ACYBGNQ9q-n-TPP2aFxyqXiLpWvBUCsIw:1572460354631&source=Inms&tbm=isch&sa=X&ved=0ahUKewijxvGmz8TIAhUObVAKHa9gAoEQ\\_AUIESgB&biw=1536&bih=751&dpr=1.25#imgsrc=W\\_SyJwIBD1rliM:](https://www.google.cz/search?q=effel+stvo%C5%99en%C3%AD+sv%C4%9Bta&sxsrf=ACYBGNQ9q-n-TPP2aFxyqXiLpWvBUCsIw:1572460354631&source=Inms&tbm=isch&sa=X&ved=0ahUKewijxvGmz8TIAhUObVAKHa9gAoEQ_AUIESgB&biw=1536&bih=751&dpr=1.25#imgsrc=W_SyJwIBD1rliM:)

# Sebezkušenost 4

---

## 4. sebezkušenost s nevědomím

V rámci sebezkušenosti oslovujeme i nevědomí. Nabízíme originální způsob práce se sny. Pracujeme také s imaginacemi.

## 5. rozšíření sebezkušenosti o neverbální přístupy jako polarity k verbální psychoterapii

Nabízíme zážitek s přístupy expresivními – muzikoterapie, arteterapie, terapeutický tanec, ale i s přístupy zaměřenými introspektivně – focusing, imaginace, relaxace s autosugescemi.

## 6. sebezkušenost s vlastní introspekci

Vedení si deníku – kde je možné zachytit prožívání a reflektovat momenty z výcviku a vlastní osobnostní a vztahové proměny.



Zdroj:

[https://www.google.cz/search?q=effel+stvo%C5%99en%C3%AD+sv%C4%9Bta&sxsr=ACYBGNQ9q-n-TPP2aFxyqXilPwVBUcsIw:1572460354631&source=lnms&tbm=isch&sa=X&ved=0ahUKEwixvGmz8TIAhUObVAKHa9gAoEQ\\_AUIESgB&biw=1536&bih=751&dpr=1.25#imgrc=W\\_SyJwIBD1rliM:](https://www.google.cz/search?q=effel+stvo%C5%99en%C3%AD+sv%C4%9Bta&sxsr=ACYBGNQ9q-n-TPP2aFxyqXilPwVBUcsIw:1572460354631&source=lnms&tbm=isch&sa=X&ved=0ahUKEwixvGmz8TIAhUObVAKHa9gAoEQ_AUIESgB&biw=1536&bih=751&dpr=1.25#imgrc=W_SyJwIBD1rliM:)

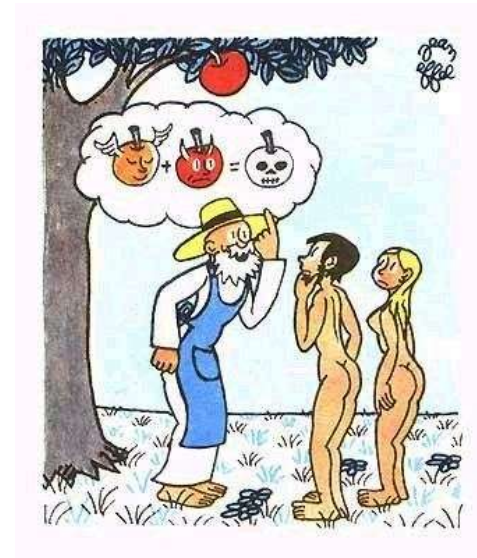
# Sebezkušenost 5

---

Každý frekventant/tka prochází 2x obligátní sebezkušeností při provádění „velkých technik“ při *biografickém typu skupin* v rozsahu přibližně 2x4 výcvikové hodiny.

Je možné: *zkoumání vlastního problému* nebo *zkoumání snu*

Sebezkušenost v rámci **individuální psychoterapie** je nepovinná, ale doporučovaná.



Zdroj:

[https://www.google.cz/search?q=effel+stvo%C5%99en%C3%AD+sv%C4%9Bta&sxsrf=ACYBGNQ9q-n-TPP2aFxyqXiLpWvBUCsIw:1572460354631&source=Inms&tbm=isch&sa=X&ved=0ahUKewijxvGmz8TIAhUObVAKHa9gAoEQ\\_AUIESgB&biw=1536&bih=751&dpr=1.25#imgsrc=W\\_SyJwIBD1rliM:](https://www.google.cz/search?q=effel+stvo%C5%99en%C3%AD+sv%C4%9Bta&sxsrf=ACYBGNQ9q-n-TPP2aFxyqXiLpWvBUCsIw:1572460354631&source=Inms&tbm=isch&sa=X&ved=0ahUKewijxvGmz8TIAhUObVAKHa9gAoEQ_AUIESgB&biw=1536&bih=751&dpr=1.25#imgsrc=W_SyJwIBD1rliM:)



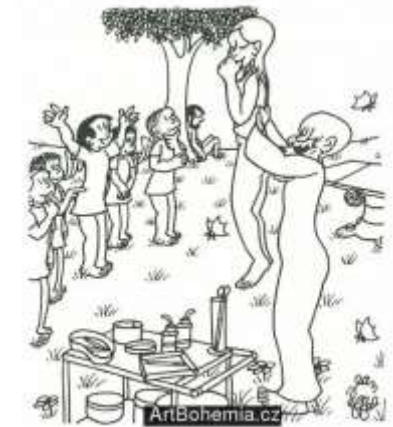
# Osobnostní důsledky sebezkušenosti

---

Frekventanti/tky většinou získávají během výcviku náhled (rozšíření uvědomění), případně prochází abreakcí a korektivní zkušeností (složka – emocionální, kognitivní, konativní).

Dochází k jejich osobnostnímu dozrávání, k posunům životních hodnot a k proměnám v kvalitě jejich vztahů.

Roste sebepoznání, sebedůvěra, životní spokojenost a emoční inteligence.



... Une belle petite fille : elle fait plus de cent livres!

Zdroj:

<https://www.google.cz/search?q=effel+stvo%C5%99en%C3%AD+sv%C4%9Bta&sxsrf=ACYBGNQ9q-n->

TPP2aFxyqXiLpWvBUCsIw:1572460354631&source=Inms&tbm=isch&sa=X&ved=0ahUKEwijxvGmz8TI AhUObVAKHa9gAoEQ\_AUIESgB&biw=1536&bih=751&dpr=1.25#imgrc=W\_SyJwIBD1rIiM:

# Supervize 125 hodin

---

**Supervize** má ve výcviku různé formy.

*Skupinová a individuální*

V rámci základní části výcviku a v rámci supervizní části výcviku.

Celkem se supervizi věnuje 125hodin.

Na supervizním procesu se může podílet více supervizorů.



# Obecná supervize

---

Cílem je pomoci frekventantovi/tce vnímat a reflektovat vlastní práci a vztahy s klienty či s členy týmu a nacházet nová řešení problematických situací.

Supervize může být zaměřena na prohloubení prožívání, lepší porozumění dané situaci, uvolnění tvořivého myšlení a rozvoj nových perspektiv profesního chování. To považujeme za obecnou supervizi a probíhá převážně *skupinově* v rámci základní části výcviku.

# Specifická supervize

---

Supervize se týká řádného provádění vyučovaných postupů.

Probíhá *skupinově* v rámci základní části výcviku, a především *přímým kontaktem se supervizorem* v rámci supervizní části výcviku při práci nad nahrávkami terapeutické práce supervidovaných s pacienty/tkami či klienty/tkami.

# Forma

---

Preferovaným způsobem supervize je práce s video nahrávkou terapeutické práce frekventanta/tky (především v *nadstavbové supervizní části výcviku*).

Během supervize práce frekventantů/tek s jejich klienty předpokládáme i využití platformy Deepsey.  
<https://www.deepsey.cz/>

# Terapeutické dovednosti

---

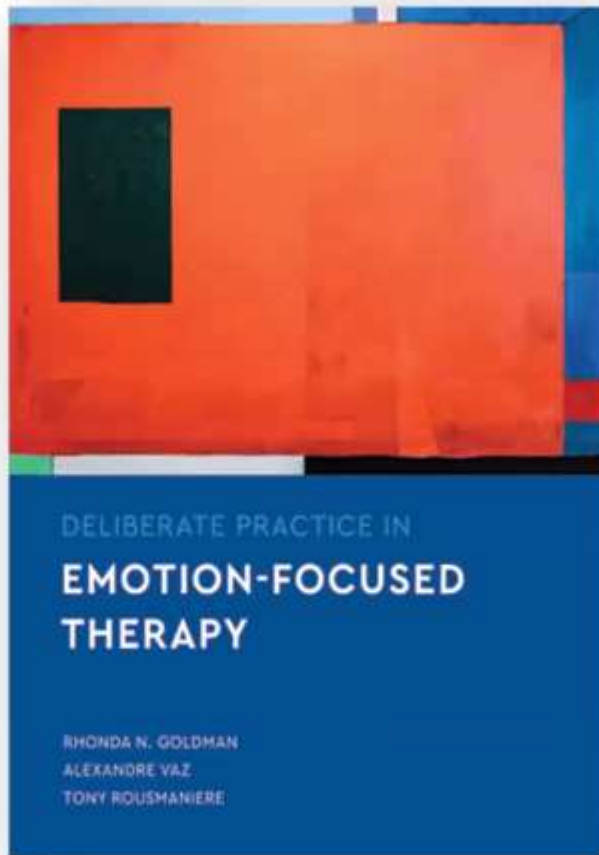
K získání kvalitních terapeutických dovedností směřuje celý výcvik.

Jeho součástí je sebezkušenost, studium teorie, jež je průběžně kontrolováno, supervizní činnost a především nácviky.

K získávání dovedností slouží i nápodoba garantů, supervizorů a trenérů.

Nácviku věnujeme min 75hodin a pracujeme dle filozofie Deliberate practice. <https://sentio.org/>

# 12 hlavních dovedností



1. Therapist self-awareness
2. Empathic understanding
3. Empathic affirmation and validation
4. Exploratory questions
5. Providing treatment rationale for EFT
6. Empathic explorations
7. Empathic evocations
8. Empathic conjectures
9. Staying in contact in the face of intense affect
10. Self-disclosure
11. Marker recognition and chair work task setup
12. Addressing ruptures and facilitating repair



Okay, thank you. So, here are the.



Chat



Raise Hand



Q&A



Live Transcript

Leave

---

Definujeme min 13 základních terapeutických dovedností, které následně frekventanti/tky procvičují v malých skupinách s okamžitou zpětnou vazbou trenérů.

V procvičování pokračují i nad rámec výcvikových setkání ve stejných skupinkách na zoomu.

K základním 12ti terapeutickým dovednostem připojujeme ještě ***terapeutickou přítomnost*** – postoj, posazení, výraz tváře, neverbální projevy včetně tónu hlasu.



# Modality práce

---

Práce se skupinou (*biografický, interakční a tematický typ skupin*)

Práce s jedincem na pozadí skupiny vč. techniky dvou židlí

Okrajově práce s párem či rodinou



# Evaluaace výcvikového procesu

---

Součástí výcviku je i evaluace výcvikového procesu účastníky.

Je součástí závěrečné reflexe po každém víkendovém výcvikovém setkání.

Na konci každého ročníku vyplňují frekventanti evaluační dotazník.

Na konci základní části výcviku odevzdávají frekventanti autokazuistiku, kde popíší svůj osobní sebezkušenostní proces.

Na konci základní části výcviku probíhá evaluace základní části výcviku a na konci celého výcviku závěrečná evaluace a to včetně vyplnění závěrečného evaluačního dotazníku.

# Ukončení výcviku

Na závěr obdrží frekventanti/tky řádné Osvědčení.

---

## ***Pro zdárné ukočení výcviku je nezbytné:***

Mít předepsaný počet hodin (sebezkušenost, teorie, supervize), tolerováno je 15% absencí.

Zvládnout alespoň na 60% průběžné testy vědomostí z teorie a závěrečnou zkoušku z teorie na konci základní části výcviku.

Odevzdat překlad článku z Journal of psychotherapy integration dle vlastního výběru. Sepsat teoretické zhodnocení jiné psychoterapeutické zkušenosti (min. 5 normostran A4). Z tohoto hodnocení bude patrné, že frekventant rozumí rozdílům a podobnostem mezi teorií a praxí vyučovaného směru a srovnávaného směru.

Projít obligátní sebezkušeností. Vést si deník.

Být schopen reflexe vlastního prožívání a osobnostních změn či vztahových změn během výcviku (emoční inteligence) a sepsat autokazuistiku.

Prokázat schopnost pracovat vyučovanými psychoterapeutickými metodami a technikami – demonstrace videonahrávek vlastní práce s klienty během supervizní části výcviku. Obhájení kazuistiky (uchopení a zvládnutí případu) při závěrečné zkoušce na konci výcviku.

Dále viz ***Kritéria pro úspěšné ukončení vzdělávání, která jsou součástí Kontraktu k výcviku mezi frekventanty a realizačním týmem (lektory).***

# kazuistiky

---

Během výcviku každý frekventant/tka vypracuje 2 kazuistiky.

První kazuistika se bude týkat jeho vlastní osoby (autokazuistika, psána v 1.osobě) a odevzdá ji v průběhu 5. ročníku. Popíše změny, které u něj/ní nastaly v rámci výcvikového procesu. (Každý frekventant/tka bude mít k dispozici videonahrávky vlastní terapeutické práce.)

Druhou kazuistiku zpracuje a obhájí jako závěrečnou práci v rozsahu 15NS do konce 6. ročníku.

Během práce s klienty předpokládáme i využití platformy Deepsy. <https://www.deepsy.cz/>

# Ukončení výcviku

---

**Základní 5letá část programu** je ukončena zpracováním autokazuistiky, teoretickou zkouškou a evaluací.

**Supervizní část výcviku.** Začíná na počátku 5. ročníku a trvá 2 roky. Během této části výcviku frekventant prokáže schopnost kvalitního uchopení a vedení případu vyučovaným integrativním přístupem s fokusem na EFT. Frekventant průběžně referuje s pomocí videonahrávek o dlouhodobé terapii s min. 2 pacienty, a to vždy nejméně v 10 supervizních hodinách. O jednom z nich sepíše závěrečnou kazuistickou práci v rozsahu 15NS.

**Výcvik** je ukončen závěrečnou zkouškou a obhajobou kazuistiky zpracované formou závěrečné práce (v rozsahu 15NS)

K doplnění nedokončených povinností má neúspěšný frekventant/ka 5let.

# Cena

---

1.-6. ročník: 28500,- za rok

Každý rok je možné inflační navýšení ročního kurzovního o  $\frac{1}{2}$  z roční inflace.

600,- za závěrečné zkoušky.

Pregraduální studenti, ženy samoživitelky, zdravotní sestry a zdravotně sociální pracovníci mohou uplatnit slevu 10%.

Platbu za ročník je možné rozdělit do dvou splátek (výjimečně i do více).

# Setkání

---

Setkání budou probíhat 6x ročně, obvykle čt večer-so večer.

3x během výcviku bude setkání delší, a to čt večer-ne poledne

Setkání budou probíhat v Jeseníku.

Priessnitzovy léčebné lázně a.s. [www.priessnitz.cz](http://www.priessnitz.cz)

nebo v blízkém okolí.

Změna termínů setkání, jejich místa, počtů a rozložení na dny je vyhrazena.

# Další info

---

Další informace a přihlášky

MUDr. Jan Kubánek, vedoucí výcviku

Mgr. Marcela Kubánková, koordinátorka a facilitátorka výcviku

605 946 930

[www.psychoterapieklubanek.cz](http://www.psychoterapieklubanek.cz)

[intevyvcvik@email.cz](mailto:intevyvcvik@email.cz)



PS: K frekventantům se v našem výcviku chováme slušně.